

Sara Badr Schmidt

name *Textile Works*

details *Created with soul*

# *2026*

handcrafted in Nepal

[www.sarabadrshmidt.com](http://www.sarabadrshmidt.com)

# Qui ?

Sara Badr Schmidt est une artiste visuelle suédoise et libanaise résidant à Paris. La diversité de son vécu se reflète dans son art, centré principalement sur la question de la coexistence des cultures et des complexités de l'identité territoriale. Cherchant à provoquer un dialogue, une émotion, avec l'observateur, ses œuvres parlent de connexion, d'enrichissement dans la diversité, d'interaction, aussi bien dans leurs messages que dans leurs formes, mélangeant différents genres, matériaux et techniques.

Pour Sara Badr Schmidt, l'art s'inspire directement de la vie et du monde réel, il les modifie et en est, à son tour, modifié.



## Tapis et métaphores par Lia Kiladis, architecte

Il n'est pas surprenant que le tapis soit le support privilégié par lequel Sara Badr Schmidt exprime sa vision artistique.

Les tapis de Badr Schmidt ne sont pas des œuvres d'art stériles accrochées au mur, ni de banals revêtements de sol, mais plutôt des îlots flottants qui invitent à l'habitation et à l'interaction : s'asseoir, s'allonger, lire, converser, réfléchir. Un tapis délimite l'espace ; c'est le marquage d'un lieu, un acte d'ancrage. En même temps, il représente l'impermanence, car il peut être enroulé, transporté et déroulé à nouveau ailleurs. Le tapis est un instrument dans l'acte d'illimitation, une illimitation qui ne vous coupe pas de tout, mais qui vous permet d'être transporté et d'atterrir, légèrement mais fermement, dans un autre endroit.

Dans son concept d'hétérotopie, Foucault assimile les tapis aux jardins : «Le jardin est un tapis sur lequel le monde entier vient jouer sa perfection symbolique, et le tapis est une sorte de jardin



qui peut se déplacer dans l'espace».<sup>1</sup> C'est l'acte de se déplacer qui nous intéresse ici. Les tapis sont des métaphores physiques (du grec ancien *metapherein* : transporter, transférer) de la transposition, de la dislocation. Le tapis est un jardin mobile, un lieu transposé, un rouleau de mémoire, un plan de réinstallation - autant d'actes essentiels du moi exilé.

Les tapis de Sara Badr Schmidt sont parfois commandés par un client pour un espace spécifique,

en tenant compte du contexte physique de la lumière, des couleurs, des vues ou de l'ameublement. D'autres œuvres textiles sont plus libres, plus intimes et spontanées, où le langage de l'abstraction communique un moment dans le temps et dans l'espace.

Dans la fabrication de tapis, les gestes du dessin, de l'écriture et de la peinture sont traduits en tissage, et des instants de pensée se voient littéralement conférer texture et profondeur par d'autres mains. Dans les œuvres textiles de Badr Schmidt, les mots et les figures sont souvent tissés dans la composition, multipliant les lectures (quand on parle la langue) et sapant l'abstraction par un littéralisme saisissant. La combinaison de langages concrets et abstraits provoque des lectures à différents niveaux, et la simplicité trompeuse échappe à toute explication facile.

1. Michel Foucault, "Des espaces autres" AMC, 1984.

# Quoi ?

C'est en découvrant l'art de la fabrication du tapis que Sara Badr Schmidt décide de l'incorporer à son répertoire créatif. Ses œuvres textiles racontent une histoire unique. Créées pour habiter un lieu spécifique, en harmonie avec un environnement précis, ce sont des pièces poétiques, qui provoquent l'imagination et les sens.

La fabrication de ces tapis relève le défi de réinterpréter un dessin ou une peinture en une œuvre textile. Une étroite collaboration avec l'artisan a lieu, avec de nombreux échanges et tests jusqu'à atteindre le résultat final, une œuvre textile d'exception.

C'est l'équilibre entre une création originale, une fabrication traditionnelle d'excellence et le choix de matières nobles qui font de chaque œuvre textile une pièce unique.

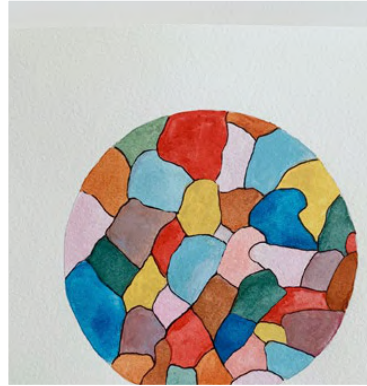
« Créer pour un lieu,  
le questionner,  
le transformer. »



# Création sur mesure...



Inspiration



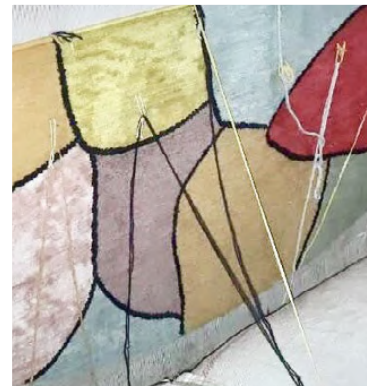
Dessin préparatoire



Matières naturelles



Couleurs sur-mesure



Éthique et artisanal



Pièce unique

# Comment ?

Chaque tapis est fait sur mesure pour habiller un emplacement précis, permettant ainsi à l'artiste de prendre en compte les éléments uniques qui le caractérisent, dans son processus créatif, tels que les dimensions de l'espace, la distribution des meubles, la lumière, l'usage souhaité ainsi que la personnalité et l'histoire de ses occupants. L'étude des lieux, la simulation de différentes propositions, le développement du concept retenu, le choix des matières et des couleurs, la création d'échantillons, sont les étapes préliminaires incontournables qui garantissent un résultat optimal.

La qualité et les considérations écologiques sont au cœur des œuvres textiles de Sara Badr Schmidt, tissées uniquement par des manufactures respectant un mode de fabrication artisanal et éthique. Tout est fait à la main, de la filature des matières, à la teinture, au tissage et au finissage. La très forte densité utilisée est garante de la qualité de l'objet et permet également une très grande précision dans la finition des dessins. Ces œuvres sont exclusivement composées de matières naturelles telles que la soie, le cachemire, l'alpaga, la laine himalayenne, les fibres végétales, ce qui leur procure un aspect visuel vivant tout en garantissant une texture du plus grand confort.



« Un tapis est une œuvre en deux dimensions mais il se vit en trois dimensions. »



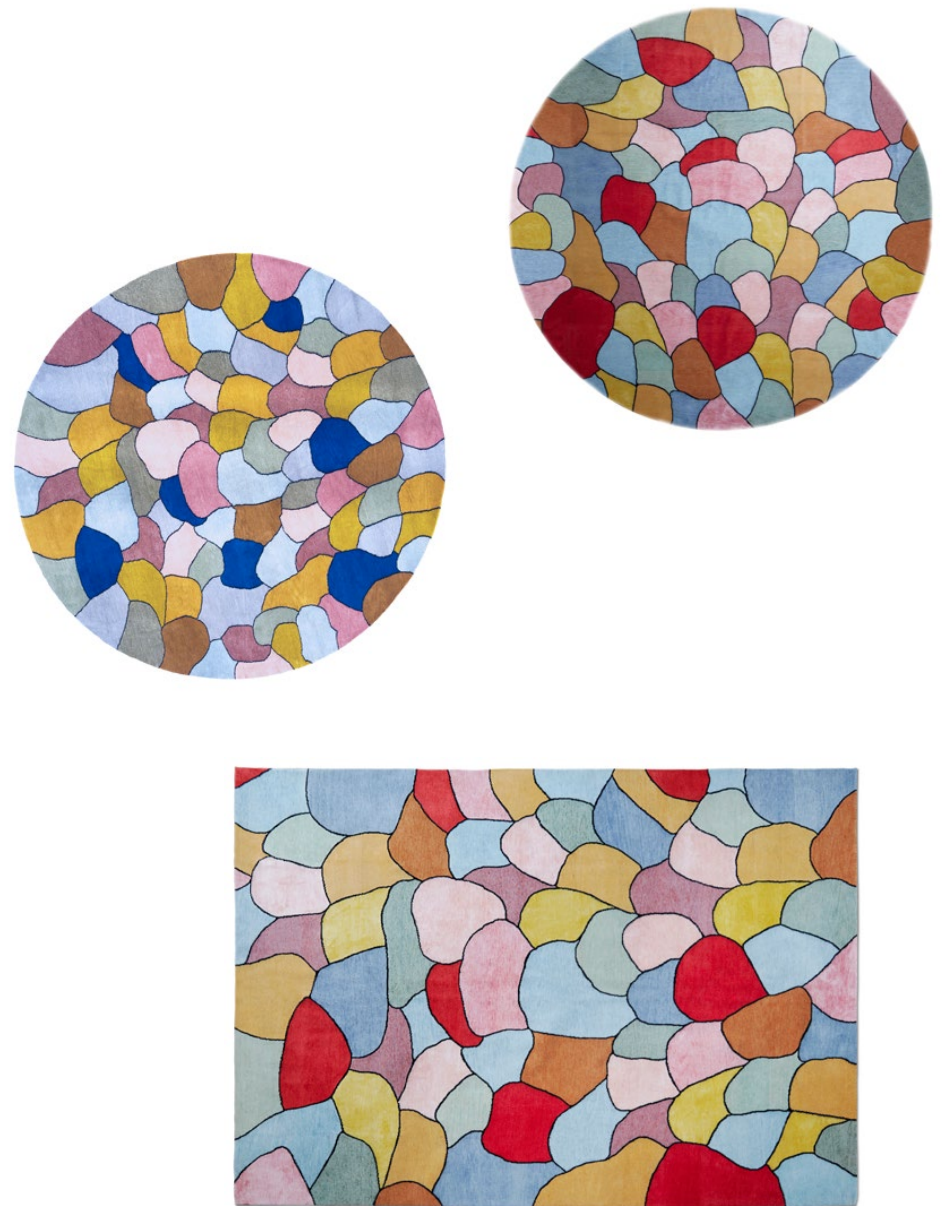
## Renaissance

S'inspirant d'un tableau de la Renaissance italienne et reprenant les caractéristiques du vitrail, datant de cette même période, le dessin de cette œuvre textile est la retranscription abstraite d'un visuel du passé dans une image résolument contemporaine.

La juxtaposition de plusieurs plages de couleurs de diverses matières et compositions rend le toucher de *Renaissance* vivant et soyeux. Déclinée en rond, carré et rectangle, cette œuvre textile se vit pleinement, faisant appel à plusieurs sens. La vision est happée par ses couleurs franches et les jeux de lumière se reflétant sur les différentes matières alors que le toucher s'amuse à ressentir la soie, le cachemire ou la laine selon les endroits.

---

**Noué main**  
**Soie, cachemire et laine himalayenne**  
**300 000 nœuds/m<sup>2</sup>**









## Reflection Colorshot

*Reflection Colorshot* est une œuvre murale singulière, née de l'alliance inédite du textile et du verre soufflé. Dans la continuité de l'œuvre textile *Renaissance*, l'artiste propose une interprétation abstraite et contemporaine librement inspirée d'une peinture de la Renaissance italienne, tout en revisitant les codes esthétiques du vitrail.

Sara Badr Schmidt a conçu cette pièce comme une œuvre vivante et tactile, mêlant audacieusement des matériaux contrastés tels que le verre soufflé à la main, la soie et la laine. Les couleurs vibrantes interagissent et se nourrissent mutuellement, créant une surface en tension où opacité et réflectivité, douceur et éclat coexistent.

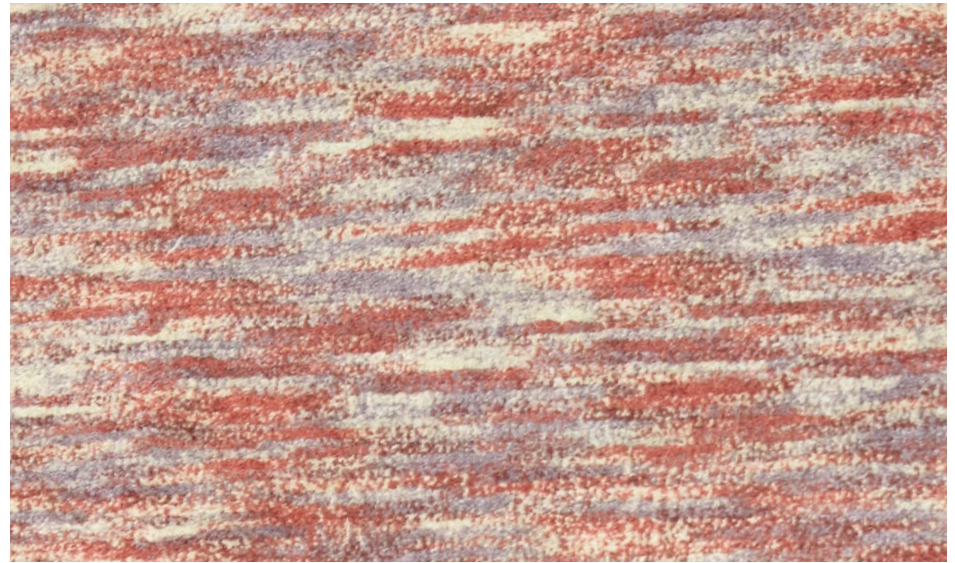
Des œillets disposés symétriquement sur le pourtour permettent une accroche modulable, invitant à explorer différentes orientations et lectures de l'œuvre.

Le regard du contemplateur se reflète dans les miroirs, fragmenté par les parties textiles et subtilement teinté par les effets chromatiques du vitrail. Si la forme évoque un miroir, sa fonction s'en écarte : l'image réfléchie est altérée, fragmentée, comme retenue dans une illusion perceptible.

---

**Tufté à la main**  
**Haute densité**  
**Soie, laine et verre soufflé main argenté**





COLLECTION

# Quattro Stagioni

Inspirée par *Les Quatre Saisons* d'Antonio Vivaldi, cette série de tapis-œuvres textiles traduit en matière le rythme cyclique du temps et des paysages. À travers quatre pièces, chacune dédiée à une saison, l'artiste propose une interprétation sensible et contemporaine de cette partition emblématique, où la musique devient texture, couleur et mouvement.

Comme dans la composition musicale, chaque saison déploie sa propre atmosphère, ses nuances et ses contrastes : l'éveil délicat du printemps, la plénitude vibrante de l'été, la profondeur mélancolique de l'automne, et la quiétude silencieuse de l'hiver. Les fils se répondent comme des motifs musicaux, s'entrelacent et se superposent pour composer une écriture textile à la fois rythmée et immersive.

Ces œuvres invitent à une expérience à la croisée des sens, où le regard, le toucher et l'imaginaire prolongent l'émotion musicale. Elles traduisent le passage des saisons comme une variation continue, un dialogue entre nature et perception, entre mémoire et sensation.



## La Primavera

Peinture à l'huile et œuvre textile.

Exposition « We left home... but what is home. »

Une installation immersive qui invite le regard et le corps à pénétrer un paysage sensible, où se rencontrent une peinture à l'huile représentant un cerisier en fleurs et une œuvre textile déployée au sol. Cette dernière en propose un reflet en miroir, prolongeant l'image jusqu'à brouiller les repères et créer l'illusion d'un vaste champ de couleurs en expansion.

Le visiteur se trouve ainsi enveloppé dans une composition où les frontières entre surface et profondeur, entre réel et représentation, s'estompent. Un subtil assemblage de cachemire, de soie et de laine, minutieusement entrelacé et superposé, donne naissance à une matière vibrante, presque mouvante. Les fibres captent la lumière et la restituent en nuances changeantes, comme une mer de pétales chatoyants animée par un souffle invisible.

---

**Noué main**  
**Soie, cachemire et laine himalayenne**  
**150 000 nœuds/m<sup>2</sup>**





COLLECTION  
Quattro Stagioni

## L'Estate

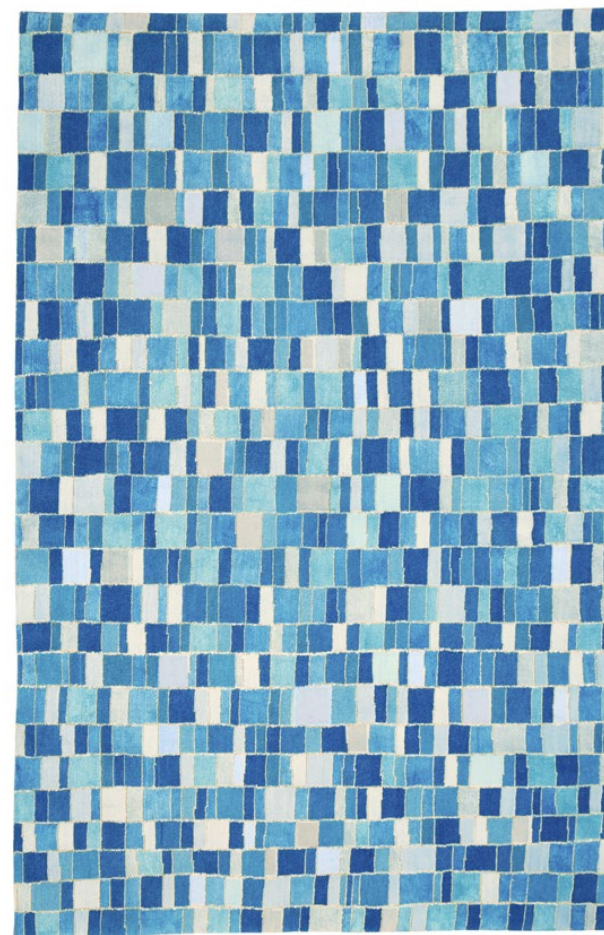
Pensé pour une pièce ouverte sur une terrasse verdoyante, *L'Estate* est une mosaïque de nuances de bleu dans laquelle le regard se perd, évoquant la profondeur et le miroitement de l'eau. Cette œuvre établit un lien fluide entre l'intérieur et l'extérieur, prolongeant la sensation de fraîcheur et de mouvement.

Sara Badr Schmidt puise son inspiration dans ses longueurs de natation, ces instants suspendus où l'eau devient un monde en soi. Pour cette création, elle s'est plus particulièrement imprégnée du motif du carrelage d'une piscine, dont les reflets changeants transforment chaque immersion en une expérience sensorielle.

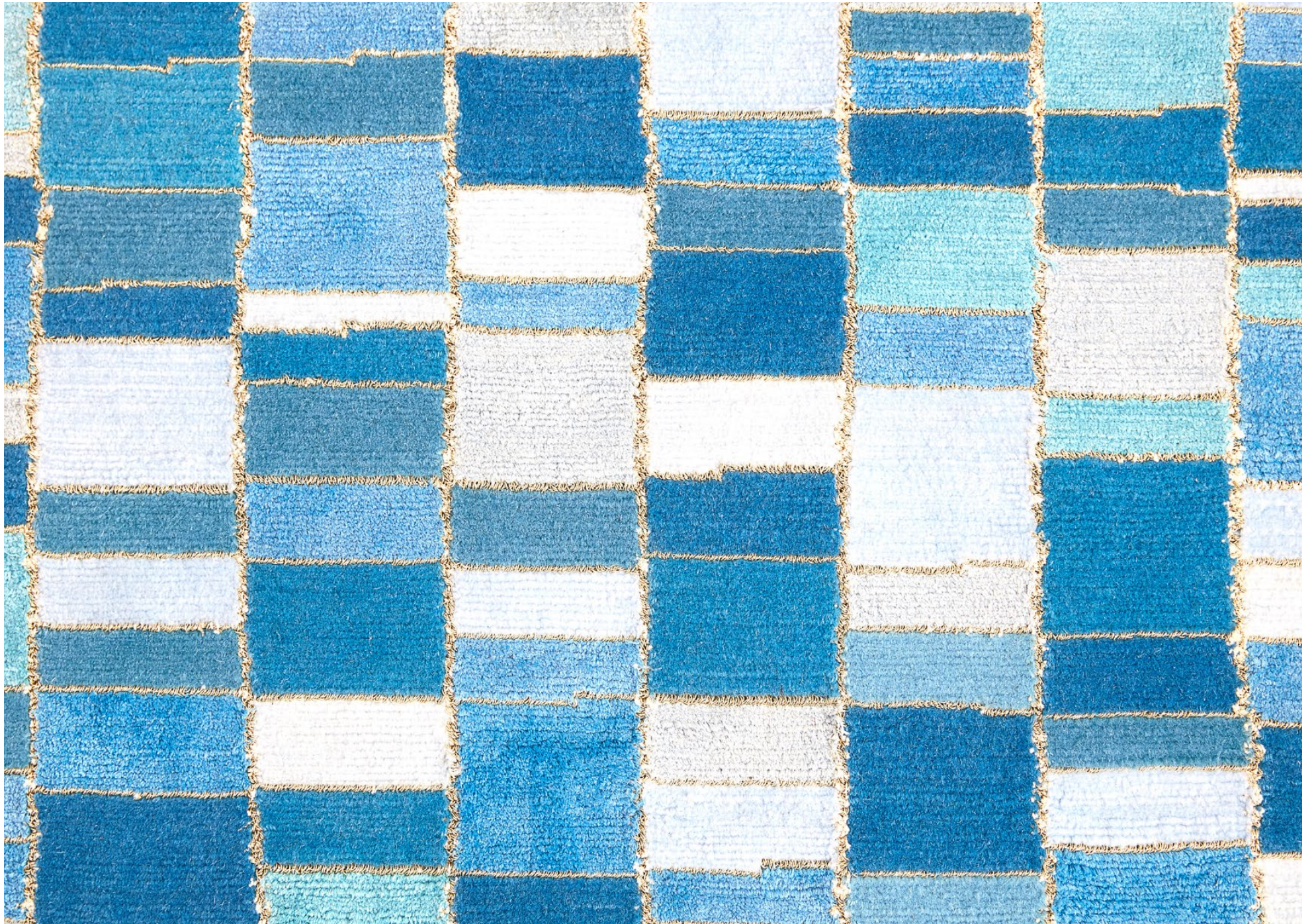
Réalisé grâce à un savoir-faire artisanal d'exception, *L'Estate* est un patchwork raffiné de textures et de couleurs, rythmé par un quadrillage en fil métallique doré. L'alternance de soie, cachemire et laine joue avec la lumière, créant des éclats et des variations subtiles qui rappellent les ondulations de la surface aquatique. Comme une eau en perpétuel mouvement, cette œuvre textile vibre sous les pas, invitant à une immersion visuelle et tactile.

---

**Noué main**  
**Laine himalayenne, soie et fil métallique**  
**300 000 nœuds/m<sup>2</sup>**









COLLECTION  
Quattro Stagioni

## L'Autunno

*L'Autunno* s'inspire des nuances de l'automne, envisagées ici comme un territoire chromatique et sensible.

Tissé à partir d'une laine chinée, il articule un dialogue de teintes, brique, mauve, gris et vert eucalyptus, qui se superposent et s'entrelacent pour créer une surface vivante, presque picturale.

La matière, à la fois brute et nuancée, révèle un travail sur la profondeur et la vibration des couleurs, où chaque fil participe à une composition subtile entre équilibre et contraste.

---

**Noué main**  
**Laine himalayenne**  
**150 000 nœuds/m<sup>2</sup>**





## L'Inverno

Lors de la conception de cette œuvre textile, Sara Badr Schmidt a voulu transposer au sol l'une de ses peintures figurant des branches.

Dans le salon auquel le tapis est destiné, le bois s'impose comme le fil conducteur d'une histoire, depuis son origine jusqu'à sa combustion : les arbres visibles à travers les fenêtres, la charpente exposée au plafond, les bûches dans la cheminée. Ainsi, sur le sol, l'œuvre textile prolonge cette narration avec une représentation picturale de branches, comme tracées à l'encre sur une estampe japonaise, et sublimées par des fils métalliques d'or et de cuivre. Son fond clair illumine la pièce, tandis que l'éclat changeant des fibres évolue au fil du jour sous la lumière naturelle.

À l'image de nombreuses créations de l'artiste, *L'Inverno* est un hommage à la nature, source inépuisable de son inspiration.

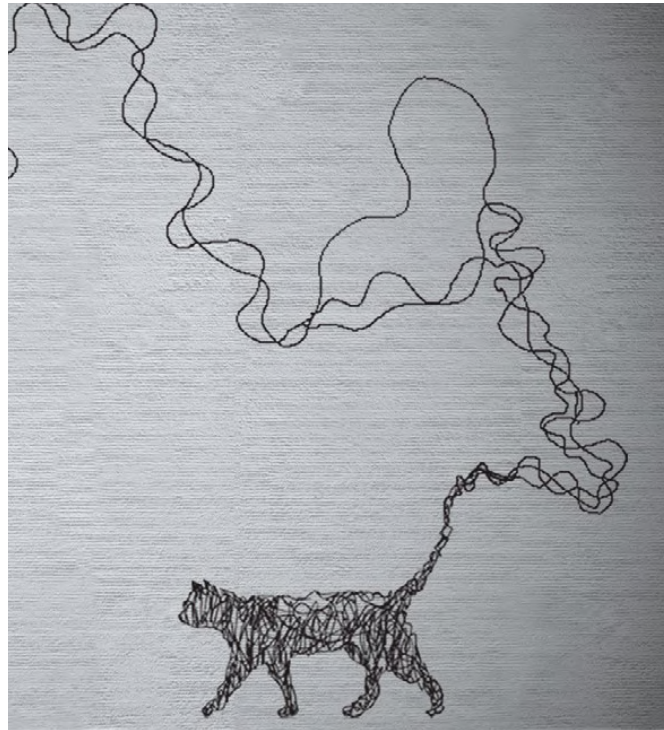
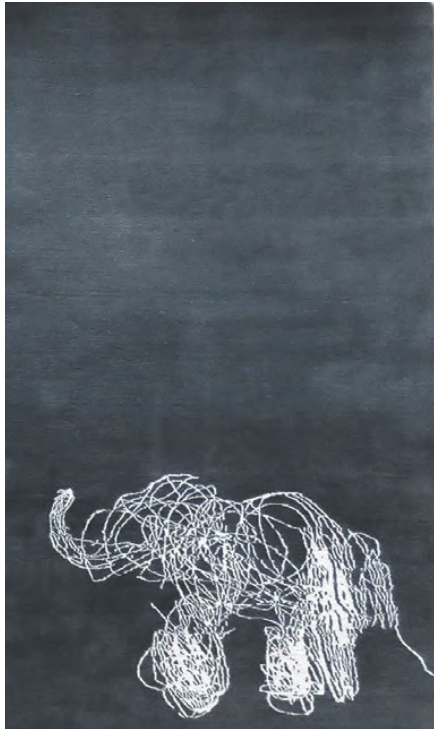
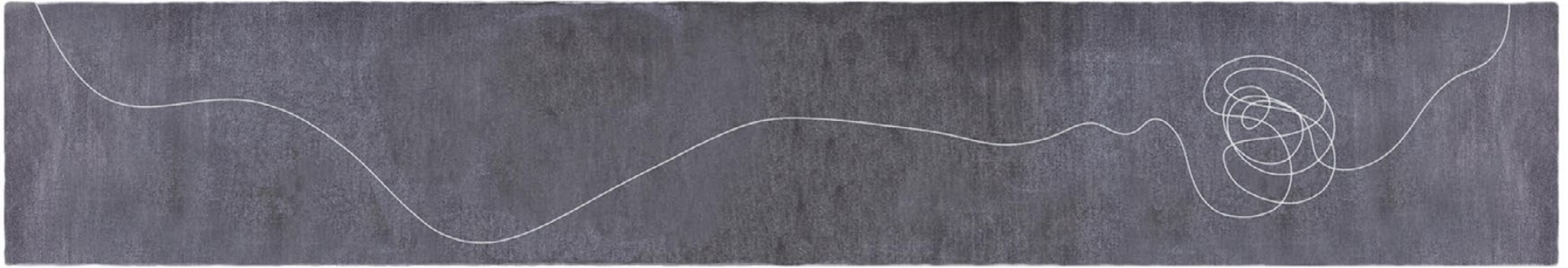
---

**Noué main**  
**Laine himalayenne, Tencel et fil métallique**  
**150 000 nœuds/m<sup>2</sup>**









COLLECTION

# Follow the line

Le hasard d'une ligne ou d'un fil qui s'entrelace et se recoupe indéfiniment. Tout à la fois ludiques, raffinées et sobres, les différentes déclinaisons de *Follow the line* sont abstraites ou figuratives.

Chaque pièce propose une expérience singulière : du dessin presque naïf à la composition plus architecturée, de l'objet intime à l'élément modulable, la ligne relie les usages et les imaginaires. Elle devient un lien sensible entre l'espace et celles et ceux qui l'habitent, entre le geste créatif et l'expérience quotidienne.



COLLECTION  
Follow the line

## Fil Rouge

Cette œuvre textile a été dessinée pour le couloir central d'un appartement de collectionneurs d'art.

Un fil conducteur dirige les pas vers les différentes pièces de l'appartement. Avec cette commande, l'enjeu pour l'artiste était de créer une œuvre textile ayant une personnalité propre à elle tout en s'adaptant aux accrochages changeants de la collection, la valorisant tel un écrin.

---

**Noué main**  
**Laine himalayenne et Tencel**  
**150 000 nœuds/m<sup>2</sup>**





COLLECTION  
Follow the line

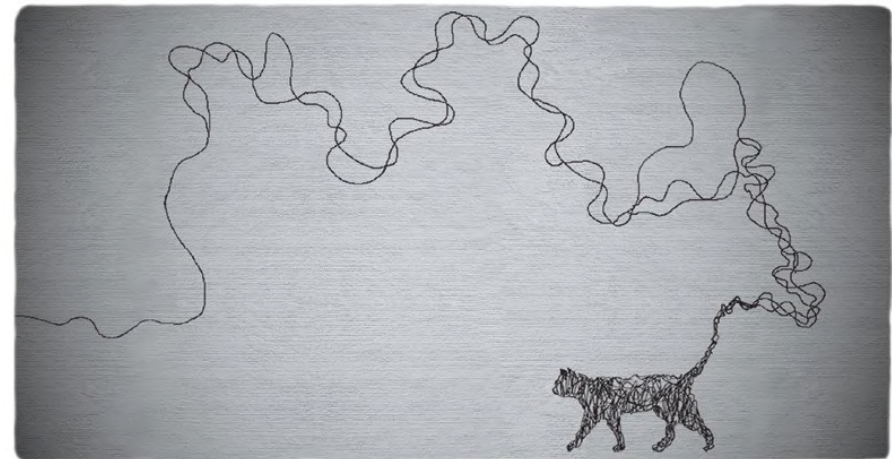
## Cat

Le chat a inspiré cette œuvre. D'abord esquissée sous la forme d'un félin, une ligne se déploie à travers l'œuvre textile, guidant le regard et les pas. Peu à peu, elle se transforme en une abstraction subtile, structurant les deux parties distinctes de la pièce tout en les unifiant.

Les coins arrondis épousent les courbes du mobilier, adoucissant ainsi l'angulosité de l'espace. Quant à la couleur, elle a été pensée pour capter la lumière tout au long de la journée, modulant ainsi l'atmosphère et révélant de nouvelles nuances au fil des heures.

---

**Noué main**  
**Laine himalayenne et Tencel**  
**150 000 nœuds/m<sup>2</sup>**









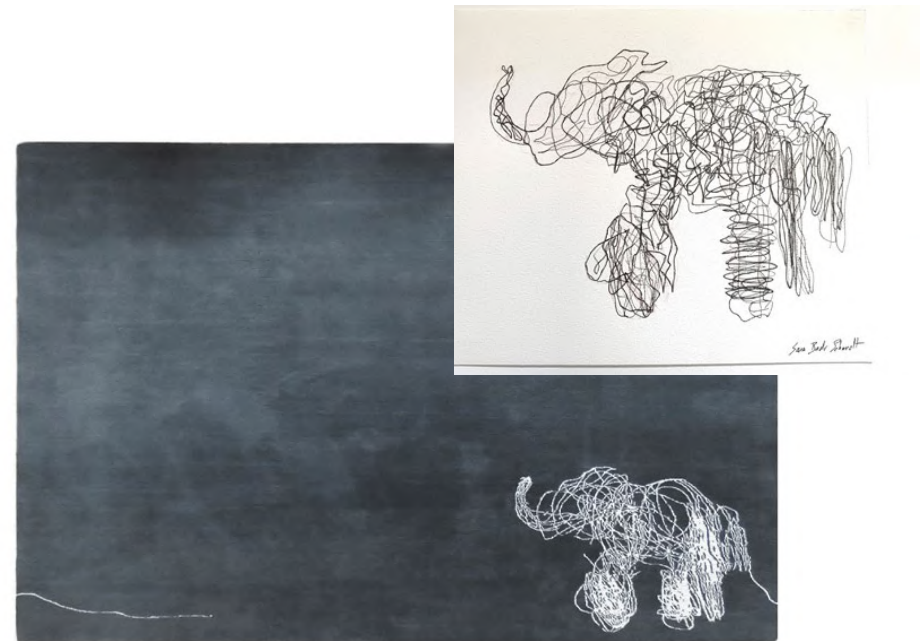
COLLECTION  
Follow the line

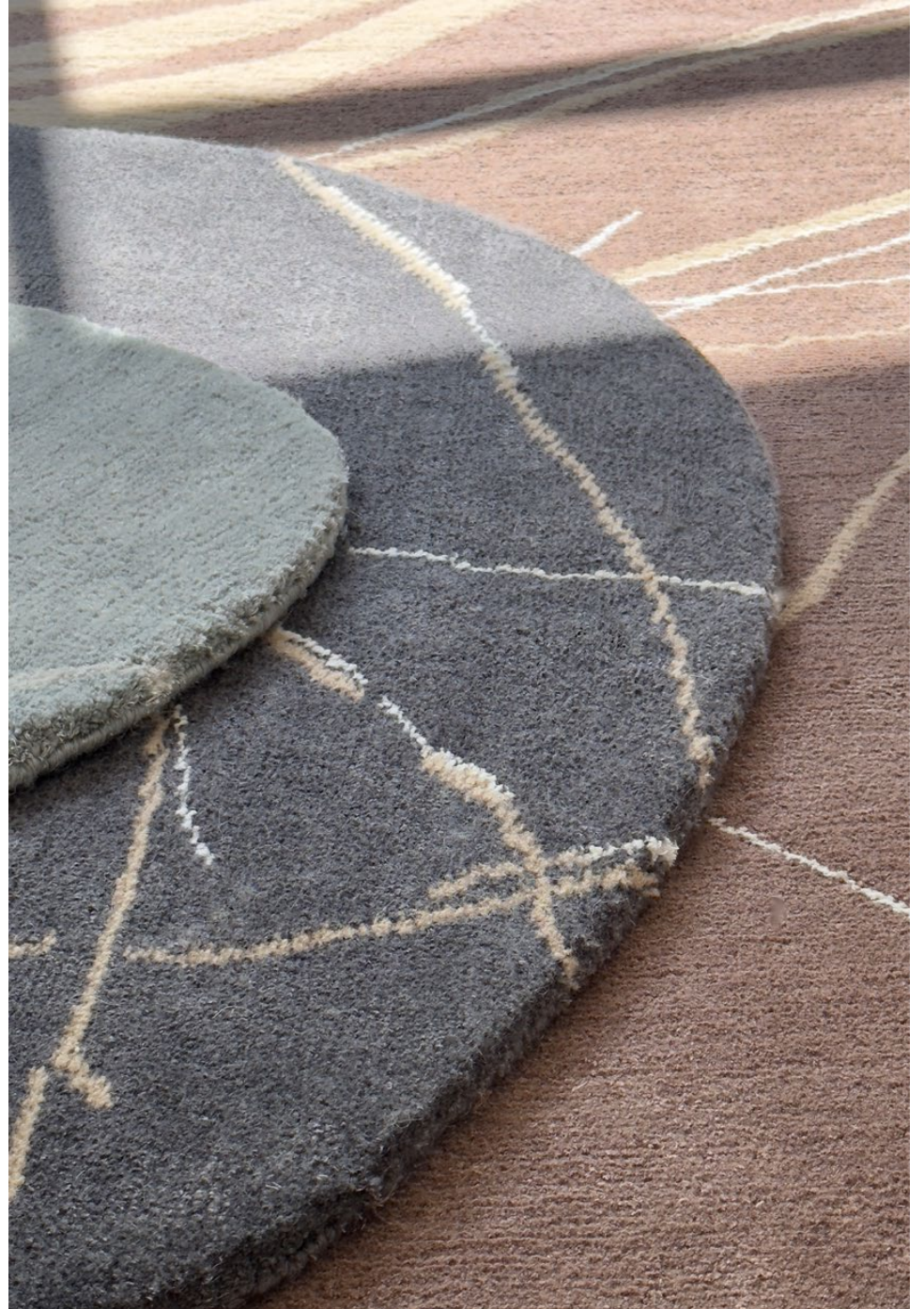
## Lucky Charm

Un enchevêtrement de lignes, gribouillis abstrait donne naissance à une forme identifiable, un éléphant. La teinte unie du fond gris a été étudiée pour se rapprocher de celle de la carnation de l'éléphant. Le tout s'apparente à un dessin à la craie sur un tableau d'ardoise.

---

**Noué main**  
**Laine himalayenne et Tencel**  
**150 000 nœuds/m<sup>2</sup>**





COLLECTION  
Follow the line

## Pebble

*Pebble* est inspiré de ces galets que l'on ramasse lors de balades en forêt ou sur les bords de plages. Au milieu d'une multitude de cailloux, les yeux se fixent sur une pierre en particulier. L'on ressent un besoin irrésistible de la mettre dans sa poche. C'est cette expérience humaine, quasiment inscrite dans la mémoire collective que l'artiste a cherché à retranscrire dans cette série de tapis.

*Pebble* est une autre façon de penser l'œuvre sensorielle fonctionnelle. Composé d'un ou plusieurs éléments, *Pebble* s'adapte ainsi aux besoins du moment et de chacun. Les différents formats s'intègrent facilement à tout environnement. Une utilisation plus simple et mobile : soit déposés tel un chemin dans un couloir ou empilés les uns sur les autres formant une petite sculpture, on peut les disséminer au sol pour en faire une assise temporaire.

Les couleurs ont été travaillées pour obtenir les teintes naturelles et minérales des galets.



---

**Noué main**  
**Laine himalayenne et Tencel**  
**150 000 nœuds/m<sup>2</sup>**



## Cloud

Conçu pour un lieu avec vue sur le ciel, Sara Badr Schmidt a imaginé *Cloud* comme un dialogue entre le sol et le ciel. Pour cette commande, l'artiste a reproduit sur une œuvre textile, un nuage qu'elle avait peint sur toile.

La soie végétale et la laine ont été teintées selon les couleurs du tableau, dans une subtile palette de nuances de bleu. La matière est travaillée sur le pourtour en laine bleue et elle évolue progressivement vers le centre en fibre végétale soyeuse, et ceci afin de reproduire la profondeur visuelle du ciel et l'aspect brillant des nuages, vecteurs de lumière. L'artiste a souhaité un arasage très léger des fibres pour conserver un aspect doux et vaporeux, semblable aux nuages.

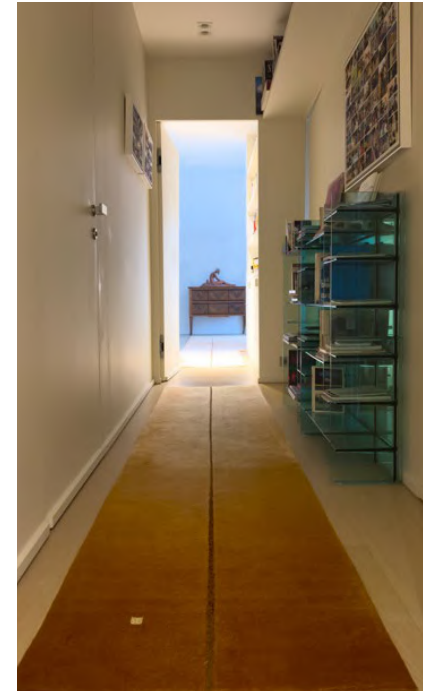
---

**Tufté à la main**  
**Haute densité**  
**Soie et laine**









COLLECTION

# The Golden Project

*The Golden Project* est un ensemble d'œuvres textiles conçues en résonance avec le tapis *Cloud*. Composée de cinq pièces, *Golden Sun*, *Golden Lines*, *Golden Dust*, *Golden Path* et *Golden Constellation*, cette série explore la lumière et ses multiples reflets. Pour ce projet, Sara Badr Schmidt puise son inspiration dans les savoirs et symboles des civilisations anciennes : un proverbe chinois, l'observatoire solaire gravé au sol de la cathédrale de Palerme et une triade symbolique héritée de l'Antiquité classique. Ces références se tissent subtilement dans son travail, créant un dialogue entre passé et présent, abstraction et géométrie.



## Golden Sun

Un soleil doré rayonne au centre de l'œuvre textile, faisant écho au nuage représenté sur l'œuvre disposée à quelques mètres de lui. Cette création s'inspire d'une triade symbolique héritée de l'Antiquité classique, où le soleil, le cœur et l'or sont intimement liés. L'artiste a également puisé dans le graphisme d'un observatoire solaire gravé au sol de la cathédrale de Palerme, réinterprétant ses lignes avec une finesse contemporaine.

Le soleil central est encadré de fibres cuivrées et de lin, structurant l'espace avec élégance. Une pièce ronde amovible peut venir recouvrir son centre, transformant l'œuvre en un récit évolutif où l'éclipse en devient partie intégrante.

---

**Noué main**  
**Laine, lin et fil métallique**  
**150 000 nœuds/m<sup>2</sup>**





## Golden Lines

Une page arrachée, laissant apparaître les lignes dorées d'une feuille d'écriture.

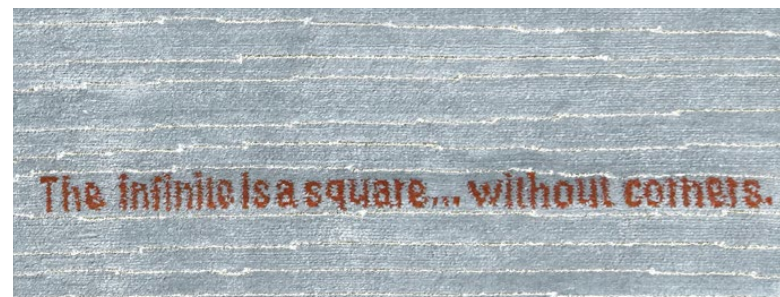
Dans un coin, se dévoile un ancien proverbe chinois :

“The infinite is a square without corners.”

Réalisé en soie, cette œuvre capture la brillance et les nuances subtiles des feuilles d'eucalyptus, un équilibre délicat entre vert, gris et bleu. Ses bords irréguliers évoquent le contour déchiré du papier, renforçant l'illusion d'un fragment suspendu dans le temps. Grâce à un nouage d'une finesse exceptionnelle, *Golden Lines* restitue avec une précision remarquable le tracé des lettres, transformant l'écrit en motif textile.

---

Noué main  
Soie, cachemire et fil métallique  
300 000 nœuds/m<sup>2</sup>



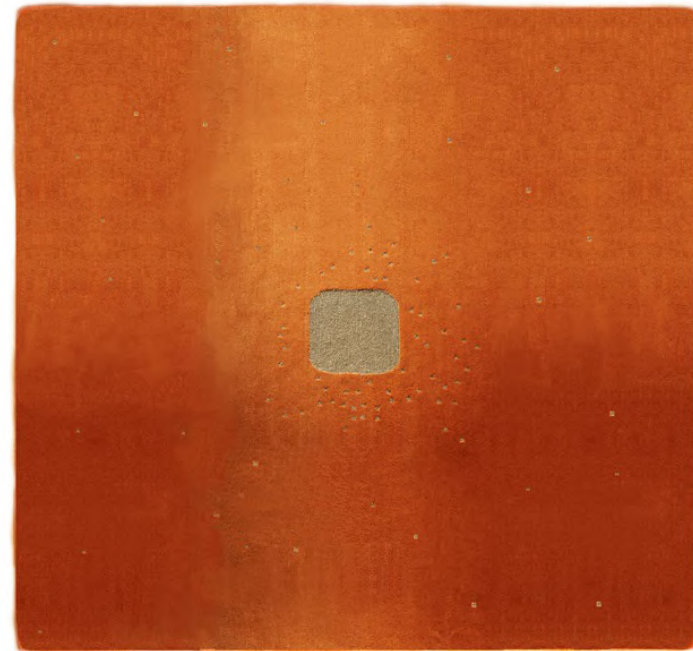


## Golden Dust

Avec *Golden Dust*, Sara Badr Schmidt donne une résonance visuelle à la phrase inscrite sur l'œuvre textile *Golden Lines*, disposée à quelques mètres : "The infinite is a square without corners." Au centre, un carré aux coins arrondis rayonne, écho au soleil de *Golden Sun*. Autour de lui, une constellation de petits carrés dorés semble flotter et s'assembler progressivement, comme une poussière lumineuse convergeant vers son noyau. Le fond d'un orange profond intensifie cette composition, offrant un socle vibrant à cette danse de particules en suspension.

---

**Noué main**  
**Laine himalayenne, Tencel et fil métallique**  
**150 000 nœuds/m<sup>2</sup>**





## Golden Path

*Golden Path* guide les pas à travers le couloir menant à la partie privée de l'appartement.

Inspiré du graphisme d'un observatoire solaire figurant sur le sol de la cathédrale de Palerme, une ligne centrale en fil métallique couleur bronze traverse ce tapis d'exception. Composé de cinq pièces s'imbriquant comme un puzzle, il épouse harmonieusement l'espace : la première partie habille le couloir, tandis que la deuxième pénètre dans la chambre. La troisième bifurque vers le dressing, ponctuée en son centre de neuf petits carrés dorés. Dans la chambre, le tapis contourne délicatement le lit, enveloppant ses pieds dans un jeu de formes maîtrisé.

Un subtil dégradé souligne sa perspective : la laine s'efface progressivement au profit de la soie, tandis que le cachemire domine la partie menant au dressing. Enfin, un mélange raffiné de laine et de soie habille la chambre. Plus qu'un simple élément décoratif, cette évolution des matières transforme chaque pas en une expérience sensorielle unique.

---

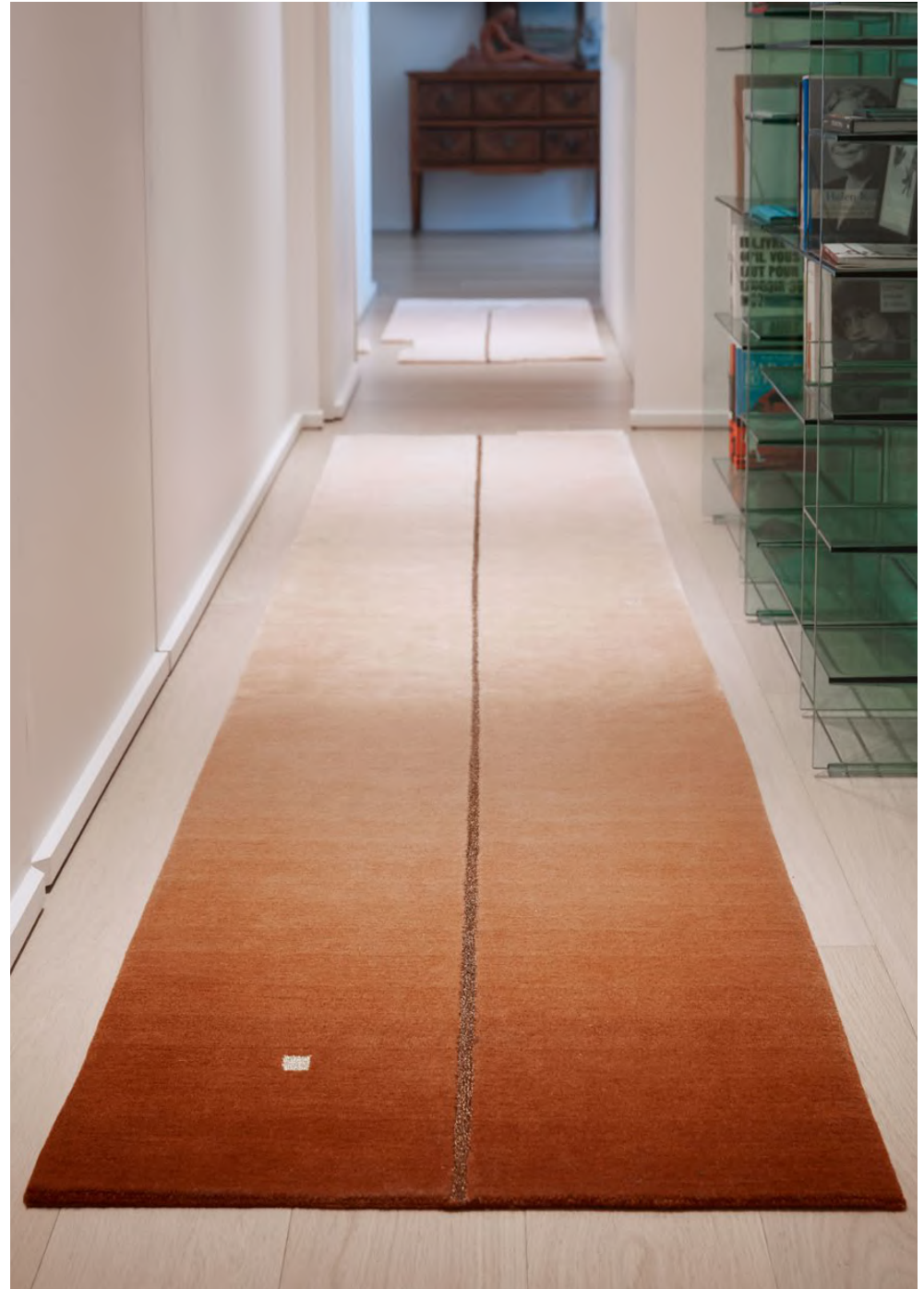
**Noué main**

**Soie, cachemire, laine himalayenne et fil métallique**

**150 000 nœuds/m<sup>2</sup>**









## Cose Naturali

Feuillages, fleurs, éléments naturels... *Cose Naturali* rend hommage à l'un des thèmes majeurs de l'art depuis le XVI<sup>e</sup> siècle : la nature morte, sublimée notamment par les maîtres hollandais.

Pour retranscrire les effets de transparence et de profondeur propres à la peinture, Sara Badr Schmidt a méticuleusement sélectionné une combinaison de matériaux nobles : soie, laine et cachemire. Un nouage extrêmement dense vient sublimer le rendu, conférant au tapis une qualité d'exécution remarquable.

Sa fabrication s'apparente à celle d'un tableau : des touches de couleur ont été appliquées progressivement, en suivant le ressenti de l'œil et en sculptant les volumes pour leur donner une illusion de tridimensionnalité.

Au toucher, la richesse des textures se révèle immédiatement. L'entrelacement de la soie, du cachemire et de la laine crée une sensation contrastée et subtile, tandis que la densité du tapis procure une impression de confort inégalée.

---

**Noué main**  
**Soie, cachemire et laine himalayenne**  
**300 000 nœuds/m<sup>2</sup>**









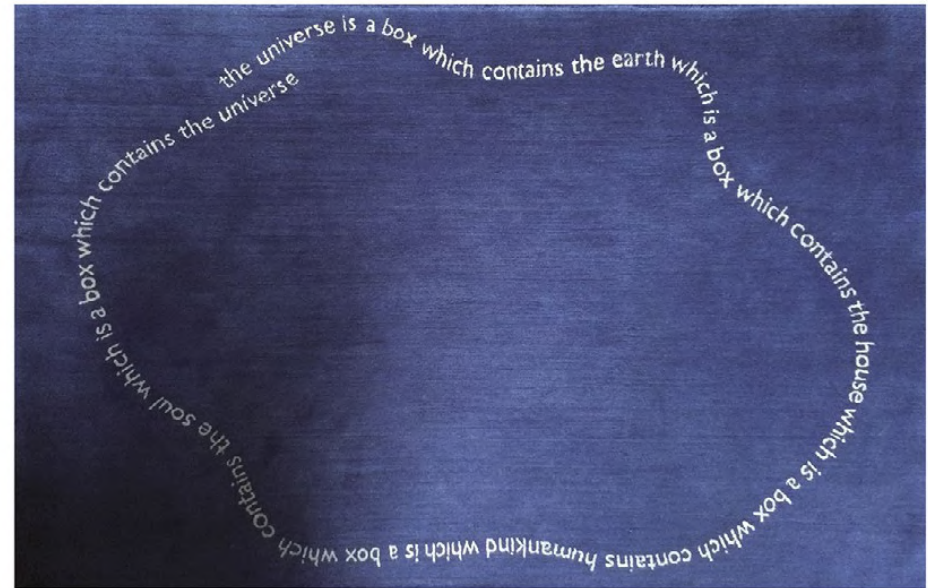
# Universe

“ L’univers est une boîte qui contient la terre  
qui est une boîte qui contient la maison  
qui est une boîte qui contient l’homme  
qui est une boîte qui contient l’âme  
qui est une boîte qui contient l’univers .”

Inspirée d’une œuvre intégrée à une installation de l’artiste, cette réflexion philosophique s’inscrit sur un fond monochrome au tissage d’une extrême densité, devenant le fil conducteur du tapis. Minimaliste dans sa forme, *Universe* se distingue par la complexité de sa réalisation. Son nouage d’une grande précision permet d’obtenir la finesse et la netteté parfaites des caractères, conférant à l’ensemble une rigueur et une profondeur singulières.

---

**Noué main**  
**Laine himalayenne et soie**  
**300 000 nœuds/m<sup>2</sup>**





## Resilience

*Resilience* se déploie en deux parties, conçues pour accompagner l'enfilade des espaces d'un hôtel particulier. Son toucher exceptionnel enveloppe la pièce d'une sensation de confort et de bien-être, invitant à une expérience sensorielle unique.

Inspirée par la philosophie du Kintsugi, l'art japonais de la réparation sublimée, cette œuvre textile célèbre la beauté des cicatrices et la force qui naît des fêlures. À l'image des objets recollés à l'or fin, elle traduit l'idée que chaque imperfection, loin d'altérer, participe à la richesse et à l'histoire d'un lieu.

Son tissage minutieux associe textures et reflets pour évoquer les éclats dorés du Kintsugi, jouant avec la lumière et les perspectives. Chaque pas révèle ainsi un subtil dialogue entre tradition et modernité, entre résilience et renaissance.

---

**Noué main**  
**Laine et fil métallique**  
**150 000 nœuds/m<sup>2</sup>**





## Moss

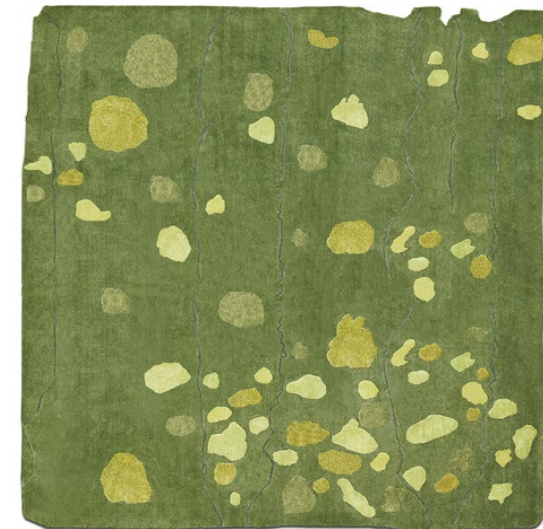
Organique et tactile, *Moss* prolonge visuellement le jardin extérieur au cœur de l'espace intérieur. Inspirée par un dessin d'enfance, Sara Badr Schmidt a capturé les marques du temps de la feuille de papier, bords effilochés, encre décolorée, pour composer un tapis à la texture vivante et évolutive.

À l'image de la mousse qui colonise les surfaces, de petites touffes aux compositions variées émergent d'un fond plat, créant un subtil jeu de hauteurs qui enrichit l'expérience visuelle et tactile. Ses bords irréguliers et ses fissures apparentes rappellent les aspérités d'un sol naturel, évoquant la rugosité et les reliefs changeants d'un jardin.

Pour retranscrire cette organicité, l'artiste a exploité toute la richesse des techniques du tapis noué main. Chaque matériau joue un rôle précis : le lin dessine les sillons, tandis qu'un mélange de fibres végétales soyeuses et de laine structure le fond et les touffes de mousse. Les nuances de vert, obtenues grâce à un travail minutieux de teinture, varient subtilement d'une section à l'autre, conférant à *Moss* une profondeur chromatique unique.

---

**Noué main**  
Laine himalayenne, lin et Tencel  
150 000 nœuds/m<sup>2</sup>









# Terracotta

*Terracotta* est un tapis pensé comme une matière vivante, ancrée entre terre et mer.

Il évoque la poterie façonnée par la main et le temps, avec ses nuances chaudes, ses irrégularités subtiles et ses textures organiques.

Ses tons terracotta, inspirés de l'argile cuite et des sols méditerranéens, dialoguent naturellement avec un intérieur minéral et monochrome. Les variations de relief et de teintes rappellent les strates de la terre, les galets polis par les vagues, les paysages bruts qui entourent la maison.

À la fois sobre et profondément chaleureux, *Terracotta* apporte une présence calme et enveloppante. Il relie l'intérieur à l'extérieur, faisant entrer la nature et la mer dans l'espace de vie, comme une continuité évidente et apaisante.

Un tapis comme un paysage, façonné pour durer, où la matière raconte une histoire de terre, de lumière et de silence.

---

**Noué main**  
Laine himalayenne, Tencel et lin  
150 000 nœuds/m<sup>2</sup>





« Home is not where you were  
born ; home is where all your  
attempts to escape cease.. »

Naguib Mahfouz

## Home

*Home* évoque un lieu intérieur, non pas un point sur une carte, mais un moment d'apaisement.

Réalisé en soie, sa teinte rappelle la douceur des feuilles d'eucalyptus, traversée de très fines lignes dorées qui captent la lumière. Sa forme organique s'inscrit librement au cœur d'un lieu entouré d'une collection d'œuvres, avec lesquelles il dialogue sans jamais s'y soumettre.

Un second tapis, plus petit, placé dès l'entrée, en annonce la présence comme un seuil sensible.

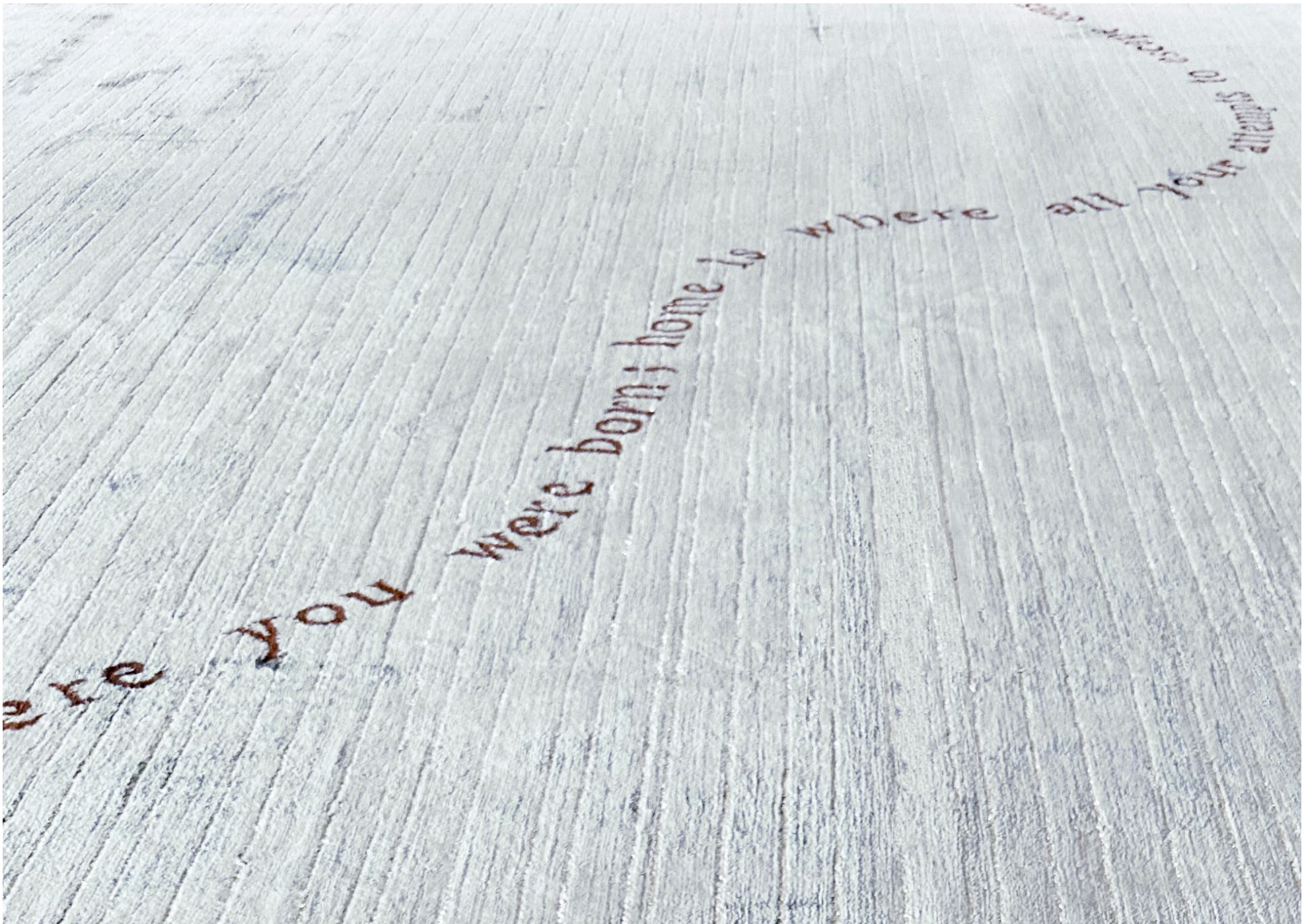
Ici, le foyer n'est pas une origine, mais l'endroit où l'on cesse de fuir.

---

**Noué main**  
**Soie, cachemire et fil métallique**  
**300 000 nœuds/m<sup>2</sup>**







ere you

were born;

home to

where

all

your attempts



## Golden Cage

*Golden Cage*, inspiré du poème *Pour faire le portrait d'un oiseau* de Jacques Prévert, transpose en langage textile une réflexion sur l'attente, l'absence et la liberté.

Un quadrillage de fils dorés dessine une cage dont la trame évoque autant la protection que l'enfermement. Une ouverture dans le maillage, comme un passage possible laisse place à une échappée : c'est par cette fissure que l'oiseau se serait volatilisé.

Un subtil dégradé de matières, de la laine vers la soie végétale, vient dialoguer avec la lumière.

Un oiseau en bronze accompagne *Golden Cage* sans jamais s'y fixer. Il peut être posé à proximité, déplacé, presque oublié ailleurs dans l'espace. Sa mobilité prolonge le récit au-delà du tapis, suggérant que l'essentiel ne se joue pas dans la représentation mais dans ce qui s'en libère.

Reste la trace, le vide, et cette tension entre ce qui retient et ce qui s'ouvre. À travers cette œuvre textile, se dessine en creux l'idée d'un confort qui enferme autant qu'il rassure, et la possibilité, toujours présente, de s'en extraire.

---

**Noué main**

**Laine, Tencel et fil métallique**

**150 000 nœuds/m<sup>2</sup>**





« Peindre d'abord une cage  
avec une porte ouverte  
peindre ensuite  
quelque chose de joli  
quelque chose de simple  
quelque chose de beau  
quelque chose d'utile  
pour l'oiseau »

Jacques Prévert

Extrait du poème

*Pour faire le portrait d'un oiseau*





## The Beach

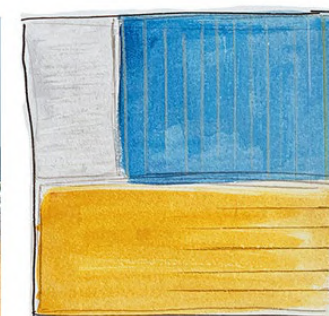
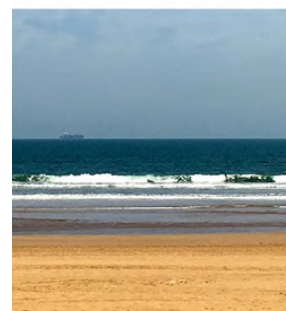
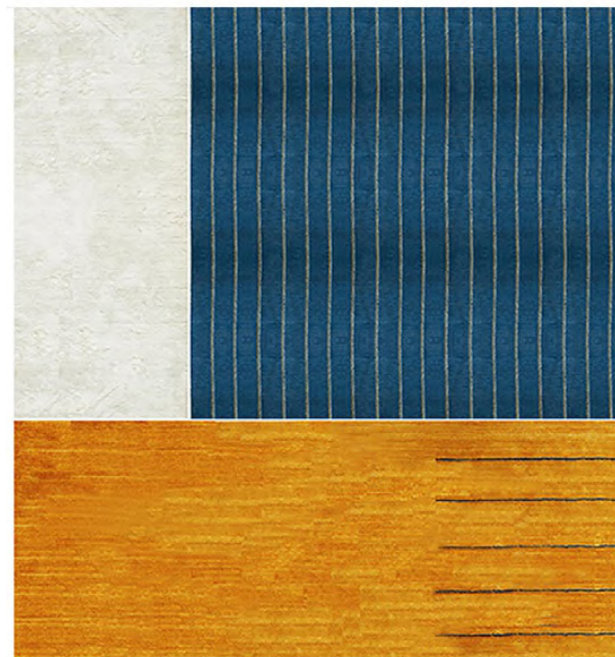
Pour cette composition, Sara Badr Schmidt s'est inspirée d'une photographie qu'elle a prise d'une plage, capturant l'horizon en trois bandes géométriques presque abstraites : le ciel, la mer et le sable. De cette image minimaliste et intemporelle est né *The Beach*, une œuvre textile modulable qui invite à recomposer son paysage intérieur.

*The Beach* se compose de trois champs de couleurs amovibles et interchangeables, permettant de réagencer l'ensemble selon l'humeur et l'espace. Chaque partie, réalisée dans une matière différente, laine, soie et fibre de bananier, interagit avec la lumière de manière unique, évoluant au fil des heures.

L'éclat subtil de la soie évoque la transparence et le miroitement de l'eau, tandis que la matité de la laine rappelle la douceur du sable. La fibre de bananier, quant à elle, capte et diffuse la lumière avec une texture changeante, faisant écho à l'évanescence du ciel et aux variations infinies de l'atmosphère. *The Beach* est une ode à la nature et au mouvement, un paysage textile à recomposer au gré de ses envies.

---

**Noué main**  
**Soie, laine himalayenne et fibre de bananier**  
**150 000 nœuds/m<sup>2</sup>**





## Pause

Conçu pour l'espace de détente d'une maison à l'architecture résolument contemporaine, nichée au cœur d'un écrin de nature, cette œuvre textile aux couleurs vibrantes est une véritable ode à la légèreté et à la gaieté.

Inspirée par la célèbre mire de télévision qui marquait autrefois la fin des programmes, elle arbore le mot «pause», comme une invitation à ralentir le rythme, à s'accorder un instant hors du temps, seul, en famille ou entre amis. Son jeu de couleurs franches et ludiques, subtilement entremêlées dans un dégradé finement tissé, apporte une touche dynamique et joyeuse à l'espace, tout en créant une atmosphère apaisante et chaleureuse.

Doux et moelleux sous les pieds, cette œuvre textile offre un confort incomparable, transformant chaque moment de repos en une expérience sensorielle unique. Elle devient un véritable cocon de bien-être, insufflant à la pièce une énergie positive et une sensation d'harmonie.

---

**Noué main**  
**Laine himalayenne et Tencel**  
**150 000 nœuds/m<sup>2</sup>**





## Smash

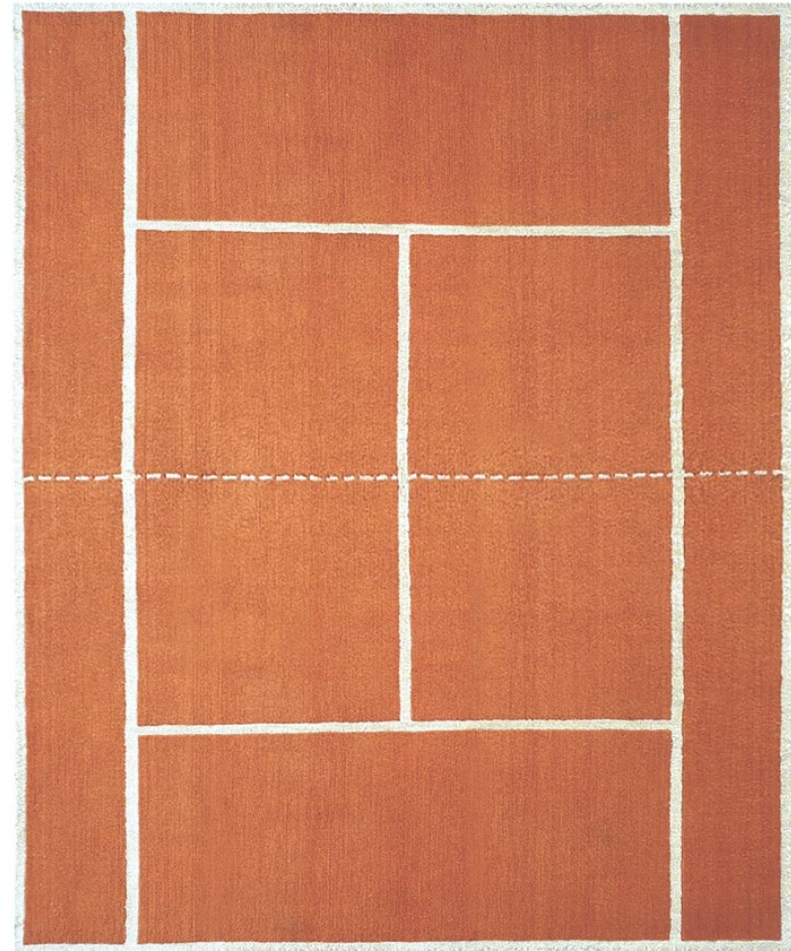
Clin d'œil aux courts de tennis en terre battue, *Smash* s'impose comme une pièce maîtresse qui structure l'espace avec originalité. Tout comme un terrain de jeu soigneusement délimité, cette œuvre textile définit une zone précise au sol, créant instantanément une atmosphère dynamique et ludique.

L'artiste a accordé une attention particulière à l'élaboration de la couleur, cherchant à capturer avec justesse la teinte profonde et l'aspect mat caractéristique de la terre battue. Le rendu, à la fois authentique et sophistiqué, évoque l'élégance intemporelle des courts légendaires. Pour renforcer cet effet, les lignes blanches, écho fidèle aux marquages d'un véritable terrain de tennis, ont été réalisées en lin et soulignées par une ciselure délicate, apportant relief et précision à l'ensemble.

*Smash* transforme l'espace en un terrain d'expression où l'énergie du jeu se conjugue à une esthétique contemporaine.

---

**Noué main**  
**Laine himalayenne et lin**  
**150 000 nœuds/m<sup>2</sup>**





## Survol

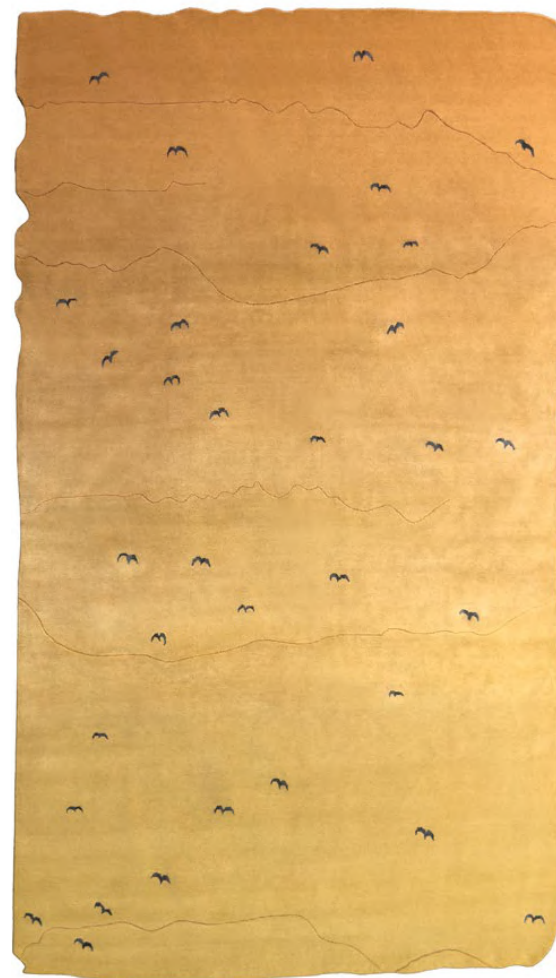
Conçu pour une maison ancrée dans la nature, *Survol* s'inspire du paysage alentour et du passage des oiseaux migrateurs qui survolent la maison. Leurs silhouettes légères ponctuent la surface comme des traces en mouvement, discrètes et vivantes.

Le dégradé du tapis reprend les tons du bois du parquet. Il se développe avec une grande subtilité, d'une couleur à une autre, sans rupture. Particulièrement complexe à réaliser, ce travail de nuances apporte profondeur et douceur à l'ensemble.

À la fois ancré dans la matière et ouvert vers le ciel, ce tapis crée un lien naturel entre l'intérieur, le paysage et le rythme des saisons.

---

**Noué main**  
**Laine himalayenne, Tencel et lin**  
**150 000 nœuds/m<sup>2</sup>**





## Resonance

Cette œuvre textile est en parfaite harmonie avec l'architecture de la pièce, dont le motif s'inspire directement de la frise ornant le plafond, interprété de façon contemporaine : les éléments géométriques rectangulaires se suivent dans un dégradé fluide sur le pourtour, tandis que les ornements floraux, stylisés et aérés, se déploient avec légèreté sur l'ensemble du tapis. L'ensemble est sublimé par un dégradé de soie aux nuances d'ocre, évoquant la patine du temps et la richesse des textures.

Cette œuvre ne se contente pas d'habiller l'espace ; elle instaure un dialogue subtil entre le sol et le plafond, entre tradition et modernité, entre mémoire et réinvention. Sa surface, où la douceur chatoyante de la soie contraste avec la rudesse organique de la fibre d'ortie, joue avec la lumière et crée un effet miroitant, rappelant le scintillement d'un lac sous le soleil. Une pièce unique qui conjugue savoir-faire artisanal et sensibilité artistique, révélant toute la profondeur et la richesse de l'espace qu'elle occupe.

---

**Noué main**  
**Fibre d'ortie et soie**  
**300 000 nœuds/m<sup>2</sup>**





## Puddle

La vision d'une bougie fondue a inspiré la création du tapis *Puddle*, dont le dessin organique évoque la fluidité et la spontanéité de la cire en fusion.

Composé de deux fines couches superposées, *Puddle* joue sur les contrastes de texture et de volume pour offrir une expérience visuelle et tactile unique. En s'affranchissant des formes rectangulaires conventionnelles, Sara Badr Schmidt invite à une approche plus libre et intuitive du tapis.

Malgré son ampleur, cette œuvre textile dégage une impression de légèreté et d'élégance. Son caractère singulier en fait une pièce maîtresse qui habille l'espace avec originalité et subtilité.

Pour que *Puddle* s'intègre harmonieusement à son environnement, plusieurs maquettes grandeur nature ont été réalisées, garantissant une adaptation parfaite aux meubles et aux volumes de la pièce. L'artiste a également imaginé des ouvertures dans la couche supérieure du tapis, laissant subtilement apparaître la couche inférieure et créant ainsi un jeu d'ombres et de profondeurs qui enrichit sa dimension esthétique.



---

**Noué main**  
**Laine himalayenne**  
**150 000 nœuds/m<sup>2</sup>**



## Talisman

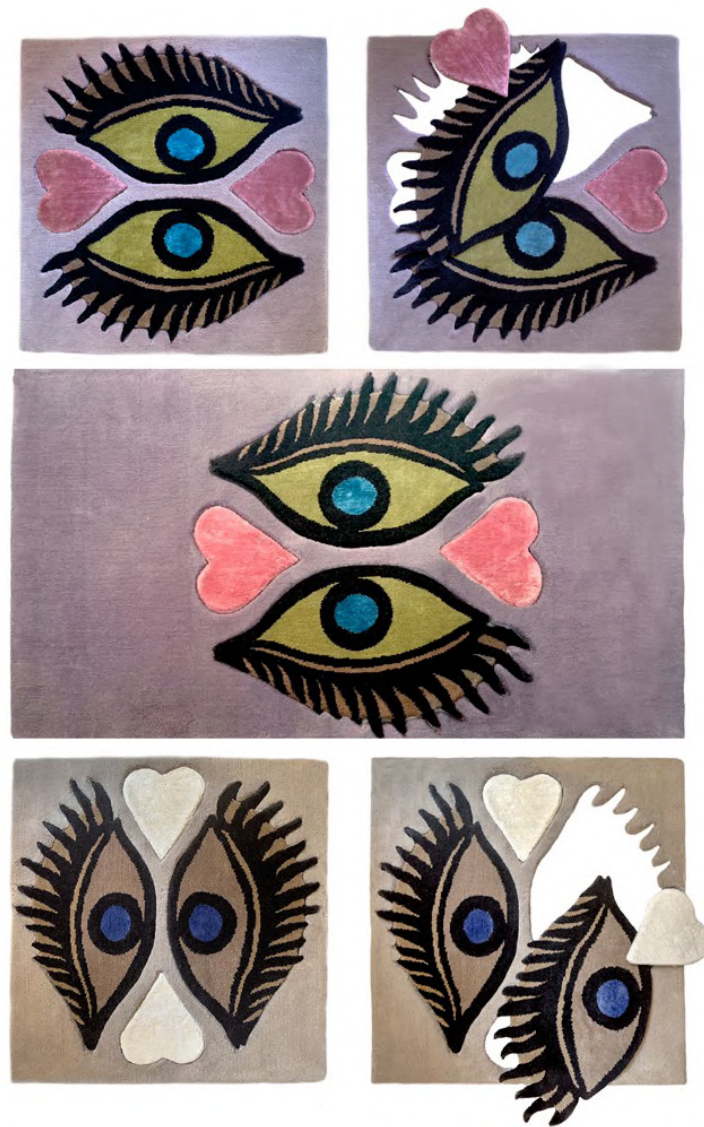
*Talisman* revisite l'œil porte-bonheur, symbole ancestral de protection largement répandu au Moyen-Orient. Cette œuvre textile incarne une approche à la fois esthétique et fonctionnelle, où création et tradition se rencontrent.

L'idée fondatrice de *Talisman* repose sur la polyvalence : conçu pour être modulable, ce tapis peut également être utilisé comme coussin d'assise. À l'image d'un puzzle, ses différentes parties sont amovibles et s'assemblent ou se séparent au gré des envies et des besoins.

À la fois décoratif, ludique et fonctionnel, *Talisman* est une œuvre textile protectrice qui invite à l'interaction et à la personnalisation de l'espace.

---

Noué main  
Laine et Tencel  
150 000 nœuds/m<sup>2</sup>



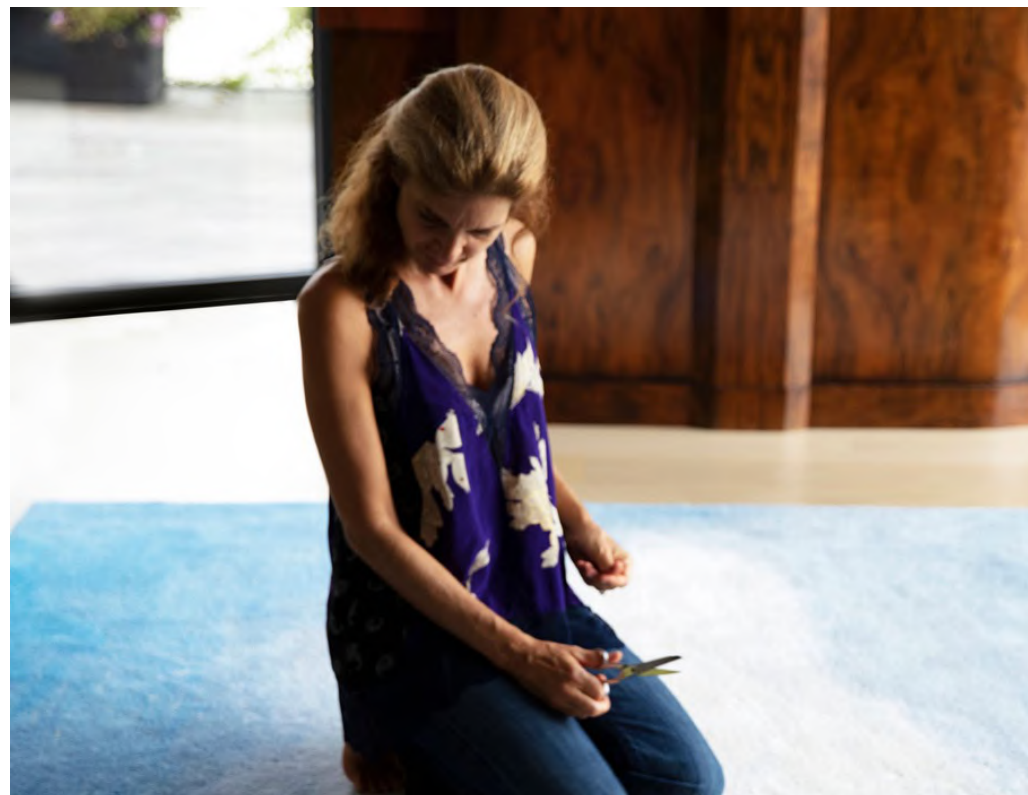


reflection

sara@sarabadrshmidt.com  
+33 6 73 73 97 36  
1, rue Séguier, 75006 Paris, France  
www.sarabadrshmidt.com  
@sarabadrshmidt

Représentée par  
Saleh Barakat Gallery

© Photos  
Nina Slavcheva  
Sara Badr Schmidt



Œuvres textiles, tapis et visuels : design original tous droits réservés © Sara Badr Schmidt